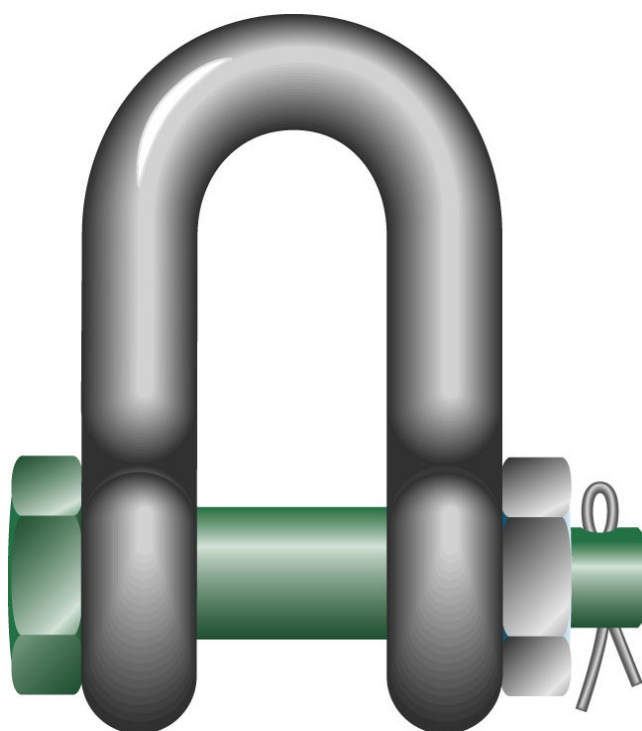


Bruksanvisning



Sjakkell GP G-4153



Innholdsfortegnelse

Side	Punkt	Innhold
2	1.0	Samsvarserklæring
3	2.0	Generelt
3	3.0	Begrensninger ved bruk
8	4.0	Tekniske data
9	5.0	Bruk
11	6.0	Periodisk kontroll
11	7.0	Kontaktinformasjon

Spesifikasjonene kan endres uten varsel.
Bruksanvisninger er tilgjengelige på
www.john-dahle.no

Bruksanvisning



Sjakkell GP G-4153

1. Samsvarserklæring

Utstyret samsvarer med de grunnleggende kravene til helse og sikkerhet i forskrift om maskiner, bestillingsnummer 522. Denne samsvarserklæringen er ugyldig hvis utstyret endres eller brukes på en annen måte enn det er ment for uten etter først å ha konsultert produsent og fått godkjenning for dette.

P.O. Box 57, 3360 AB Sliedrecht
Industrieweg 6, 3361 HJ Sliedrecht
The Netherlands

Telephone : +31 184 413300
Fax : +31 184 414959
E-mail : sales@vanbeest.com
Website : www.vanbeest.com



--

EC DECLARATION OF CONFORMITY

Number		Date	13.02.2016
Customer no.		Page	1 / 1
Our order no.		In compliance with	Your ref. no.
Quantity	15		
Article	GPGHMB32FN		
Description	G-4143, Green Pin® Fixed Nut Standard Shackles, bow shackles with safety bolt and fixed nut, to EN13889, hot dipped galvanized, grade 6, diameter bow 32 mm, diameter pin 35 mm, WLL 12 ton		
Traceability	Bow	AM	
	Pin	BB	

We declare under our responsibility that the mentioned product(s), with CE marking, comply with the essential requirements of machinery directive 2006/42/EC, according to annex IIA. Our QC-manager is authorized to compile the technical file. We remind you that it is forbidden that the lifting equipment in which the above product(s) is/are used, is put into operation before it is declared to be in compliance with the machinery directive rules.

P. Penning (QC-Manager)

Van Beest B.V., manufacturer and supplier of wire rope and chain fittings.
Registered trade marks 'Green Pin' and 'EXCEL'. Member of Van Beest International.
Rabobank: account no. 35 93 43 155, IBAN code: NL86RAB0309342155, SWIFT/BIC code: RABONL20.
VAT no. NL0091338353911, Chamber of Commerce Rotterdam - no. 22008117. All our offers and contracts are subject to our General Conditions of Sale as registered with the District Court in Dordrecht on March 12, 2012 under number AL 52012.

Form : KF-10-410B Issue : 16.10.2015

Spesifikasjonene kan endres uten varsel.
Bruksanvisninger er tilgjengelige på
www.john-dahle.no

Bruksanvisning Sjakkell GP G-4153 070316 2

Bruksanvisning



Sjakkell GP G-4153

2. Generelt

G-4153 sjakler er ment brukt til løfting, senking, trekking eller sikring av utstyr og som et mellomledd mellom ståltau, kjetting, tau eller andre komponenter.

Alt arbeid med løfteredskap kan potensielt innebære fare for liv og helse ved feil bruk. Det er derfor viktig at personer som er involvert i løfteoperasjoner innehar tilstrekkelig opplæring og kompetanse til å utføre den aktuelle operasjonen på en trygg og sikker måte. Det skal kun brukes løfteredskap med gyldig sertifikat. Et løfteredskap må alltid inspiseres både før og etter bruk, blant annet for å avdekke eventuelle skader som har oppstått. Alle redskaper skal kontrolleres av sakkyndig virksomhet minimum hver 12. måned.

3. Begrensninger ved bruk

Sjaklene kan brukes ved temperaturer fra -20 °C – 200 °C uten tap av styrkeegenskaper. Utenfor disse temperaturområdene svekkes styrken prosentvis (se tabell under). Temperaturen må uansett aldri overskride 400 °C . Sjakler må aldri overbelastes, modifiseres, varmebehandles, galvaniseres eller på andre måter endres uten godkjenning fra produsent. Sjaklenes oppgitte maksimale arbeidsbelastning (WLL) iht. EN 13889 antar at det ikke foreligger usedvanlig risikable operasjoner så som: offshore arbeid, løft av personer eller løft av potensielt farlige materialer som smeltede metaller, etsende væsker eller fissilt materiale. I slike tilfeller bør risikoen kartlegges av kompetent personell og redskapets WLL reduseres deretter. Bruk i syrebad eller i områder med syre- eller kjemikaliedamp bør ikke forekomme uten samråd med produsent.

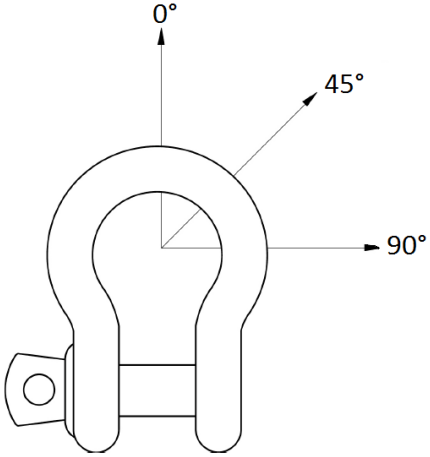
Temperatur			
Maksimal belastning (oppgitt i prosent av opprinnelig WLL)			
-20 °C – 200 °C	$200 - 300\text{ °C}$	$300 - 400\text{ °C}$	$>400\text{ °C}$
100%	90%	75%	Ikke lov

Bruksanvisning



Sjakkel GP G-4153

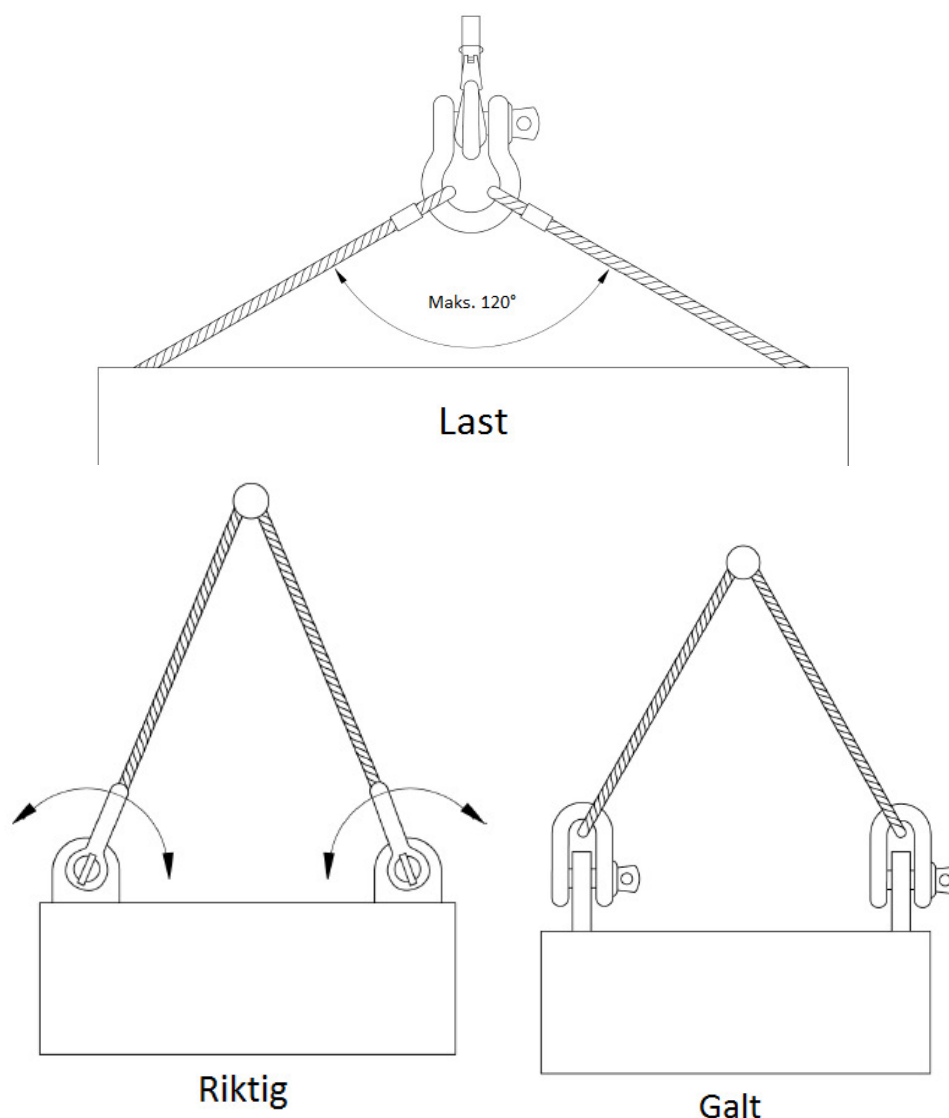
Som regel er den lastebærende komponenten som er montert i sjakkelen av rund utforming. Punktbelastning av sjakkelen er tillatt, men minimum diameter på runde komponenter bør være lik eller større enn diameteren på buen til sjakkelen som blir brukt.

	Vinkel	Reduksjon av opprinnelig WLL
	0°	100%
	45°	70%
	90°	50%

Bruksanvisning



Sjakkell GP G-4153



Bruksanvisning



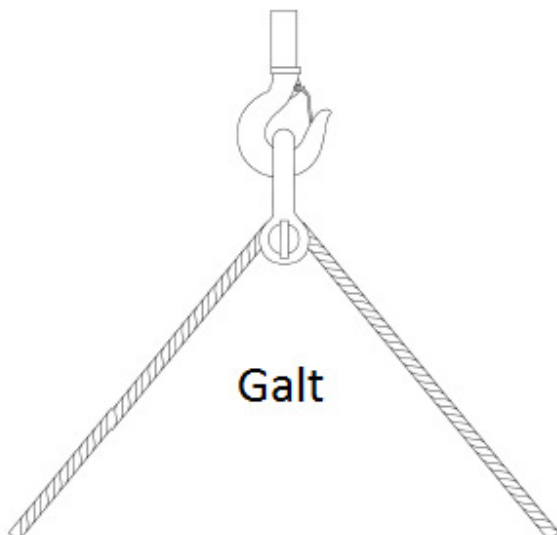
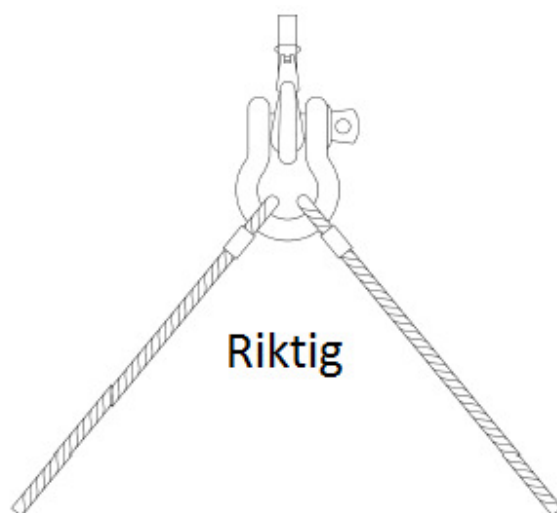
Sjakkell GP G-4153



Bruksanvisning



Sjakkell GP G-4153



Bruksanvisning



Sjakkell GP G-4153

4. Tekniske data:

Materiale: Herdet og varmebehandlet stål, grade 6.

Sikkerhetsfaktor: 6:1.

Produksjonsstandard: EN 13889. Tilfredsstill også de viktigste kravene i US Fed. Spec. RR-C-271 Type IVB Klasse 3, Grade A.

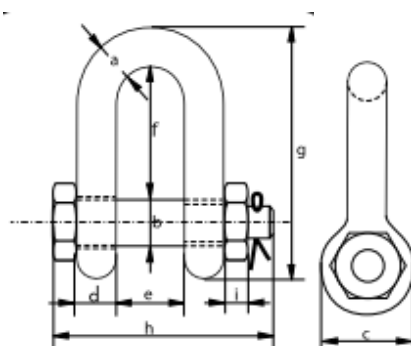
Overflatebehandling: Varmgalvanisert.

Temperaturområde: Fra -20°C til +200°C.

Toleranse tabellverdier: +/- 5%.

Anvendt statistisk prøvingsfaktor: 2 x WLL.

Artikkelnummer	WLL tonn	a mm	b mm	c mm	d mm	e mm	f mm	g mm	h mm	i mm	Vekt kg
0310406	2,00	13,5	16	34	13,5	22	43	85	83	13	0,39
0310407	3,25	16	19	40	16	27	51	105	99	17	0,67
0310408	4,75	19	22	47	19	31	59	125	115	20	1,08
0310409	6,50	22	25	53	22	36	73	144	131	23	1,66
0310410	8,50	25	28	60	25	43	85	161	151	25	2,46
0310411	9,50	28	32	67	28	47	90	179	167	28	3,40
0310415	12,00	32	35	74	32	51	94	199	179	31	4,51
0310416	13,50	35	38	80	35	57	115	220	198	34	6,10
0310417	17,00	38	42	89	38	60	127	239	203	19	7,63
0310418	25,00	45	50	104	45	74	149	283	244	24	13,25
0310419	35,00	50	57	119	50	83	171	333	270	27	18,53
0310420	42,50	57	65	134	57	95	190	360	302	30	25,94
0310421	55,00	65	70	145	65	105	203	399	330	33	35,33
0310422	85,00	75	83	163	75	127	229	455	376	40	52,97



Spesifikasjonene kan endres uten varsel.
Bruksanvisninger er tilgjengelige på
www.john-dahle.no

Bruksanvisning Sjakkell GP G-4153 070316 8

Bruksanvisning



Sjakkel GP G-4153

Merking på sjakkel bue:

- ✓ maksimal tillat arbeidsbelastning (WLL)
- ✓ materialkvalitet, Grade "6"
- ✓ GP
- ✓ serienummer / sporbarhets nr.

Merking på sjakkelbolt over 13mm:

- ✓ materialkvalitet Grade "6"
- ✓ GP
- ✓ serienummer / sporbarhets nr.

Merking på sjakkelbolter under 13mm enten grade nummer "6" eller sporbarhets nr.

5. Bruk

5.1 Før redskapet tas i bruk første gang

Før sjakkel tas i bruk første gang, kontrollerer følgende:

- ✓ at sjakkel er nøyaktig som bestilt
- ✓ at gyldig sertifikat er tilgjengelig
- ✓ at ID-merking og tillatt maksimal arbeidsbelastning samsvarer med sertifikatet
- ✓ at sjakkelen er tilpasset løfteoperasjonen

5.2 Kontroll av redskapet før og etter bruk

Det er viktig at sjakler alltid kontrolleres både før og etter bruk. Sjekk at:

- ✓ bue og bolt kan identifiseres til å være av samme størrelse, type og produsent
- ✓ all merking er tydelig og ikke mangelfull
- ✓ gjenger på bolt eller i bue ikke er skadet
- ✓ bue eller bolt ikke er deformert
- ✓ bue og bolt ikke er slitt
- ✓ bue og bolt er fri for sprekker, hakk, groper og rust

Dersom sjakkelen er skadet skal den tas ut av bruk, merkes med hvit farge og bringes til avtalt sted for kassering eller reparasjon.

Bruksanvisning



Sjakkel GP G-4153

5.3 Sikkerhet under bruk

- ✓ Overskrid aldri oppgitt maksimal tillatt arbeidsbelastning (WLL).
- ✓ Stå eller gå aldri under hengende last. Gjør også dine kolleger oppmerksom på at du skal starte en løfteoperasjon.
- ✓ Bruk alltid det personlige verneutstyret som er påkrevd ved din arbeidsplass.
- ✓ Unngå rykk eller sjokkbelastning, da dette øker den totale belastningen på redskapet.
- ✓ Vær oppmerksom på at lasten kan rotere når den blir belastet.
- ✓ Ved løft av lang last anbefales bruk av spredeåk.
- ✓ Ha alltid klart for deg hvor du vil sette lasten ned og sørg for at dette området er ryddig.
- ✓ Sørg for at belastningen på sjakkelen overføres i lengderetningen.
- ✓ Ved sammenkopling av sjakler, bør dette gjøres bue i bue.
- ✓ Sjakkeltbolt bør ikke utsettes for punktbelastning, da dette kan medføre reduksjon av WLL.
- ✓ For å unngå skjev belastning av sjakkelt, kan man bruke avstandsstykker på bolt. Avstandsstykker skal aldri sveises fast i bue.
- ✓ Ved bruk i flerpartige skrev øker belastningen på sjakkelen i samsvar med vinkelen på løftet.

5.4 Etter bruk

Etter bruk bør sjakler lagres på et tørt sted med bolt smurt og montert i bue.

Bruksanvisning



Sjakkell GP G-4153

6.0 Periodisk kontroll

Det er kun sakkyndig virksomhet som skal forestå periodisk kontroll av redskapet. Denne kontrollen skal minimum gjennomføres hver 12. måned
Det skal legges særlig vekt på følgende under inspeksjonen:

Sjekkliste for inspeksjon av sjakler	
1	Kontroller merking. Både bøyle og bolt skal være merket.
2	Kontroller sjakkelen for: ✓ deformasjoner, sprekker og korrosjon ✓ bolthullet skal være rundt og uten skader ✓ skadde gjenger ✓ varmeskader
3	Dersom sjakkelen er skadet skal den bringes til avtalt sted for kassering.
4	Sjakler som er i orden skal lagres på egnet sted.

7.0 Kontaktinformasjon

John Dahle Skipshandel AS
Postboks 87
4098 Tananger
Sentralbord: +47 51 64 69 90
E-post: post@john-dahle.no
Nettside: www.john-dahle.no